

Κίναιδοι μυλωθροὶ

(εἰς Βοιωτίας σκύφον, AE 191450)

ὑπὸ

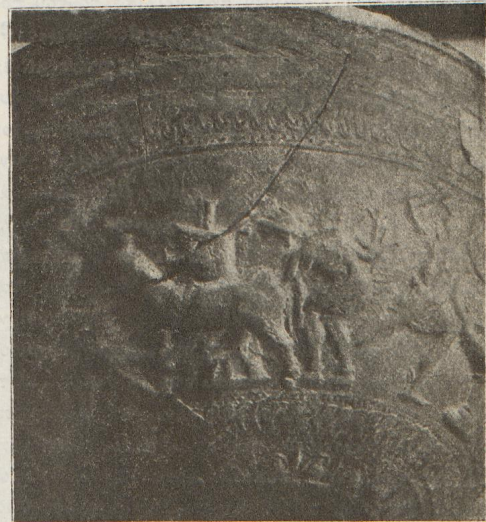
Κωνσταντίνου Κουρουνιῶτου

Μολονότι ἐν ὑποθέσει ἐκφέρεται ἐν μέρει καὶ ἡ ὑφ' ἡμῶν ἐν τοῖς κατωτέρω προτεινομένη ἐξήγησις τῆς παραστάσεως τοῦ ἐκ Βοιωτίας ἐνεπιγράφου σκύφου (AE 191450) ὑπὸ τοῦ δημοσιεύσαντος τοῦτον τὸ πρῶτον Φ. Βερσάκη, νομίζω ὅτι καὶ ἡ διδομένη ὑπ' αὐτοῦ οὐχὶ ὀρθῆ ἐν πολλοῖς περιγραφῇ καὶ ἡ σφαλερὰ ἀντίληψις τῶν πράξεων ἐνίων ἐκ τῶν παριστωμένων μορφῶν παρέχουσι μεγάλην σύγχυσιν, καὶ κωλύουσι τὴν σαφῆ κατανόησιν τῆς παραστάσεως τοῦ σπουδαίου τούτου τεχνουργήματος· τούτου ἕνεκα θεωρῶ ἀναγκαίαν τὴν δευτέραν τούτου ἐνταῦθα δημοσίευσιν.

Τὸ ἀγγεῖον συνεκολλήθη ἐκ τεμαχίων καὶ εἶνε σχεδὸν ὅλον ἄρτιον. Εἶνε τῶν λεγομένων *Μεγαρικῶν σκύφων*¹, πληοῦ ὄχρου. Ἦτο κεκαλυμμένος διὰ τοῦ κακῆς ποιότητος γανώματος τῶν Ἑλληνιστικῶν χρόνων², εἰς οὓς ἀνήκουσιν οἱ σκύφοι οὗτοι, ὅπερ κατὰ τὸ πλεῖστον ἔχει ἐρυθρωπὸν χροῶμα, ἀλλ' εἶνε νῦν κατὰ μέγα μέρος μέλαν. Ἡ ἐπιφάνεια τῶν εἰκόνων εἶνε τετριμμένη, διὰ τοῦτο δὲ προκύπτει ἀσάφειά τις περὶ τὴν κατανόησιν ἐνίων λεπτομερειῶν, ἐπιτεινομένη ἐν μέρει ἐκ τῆς κακῆς ἀρχικῆς τυπώσεως, ἀλλ' ἐν γένει δὲν δύναται τις νὰ εἴπῃ, ὅτι ἡ διατήρησις εἶνε κακῆ. Ἡ παράστασις συμφώνως πρὸς τὴν τεχνοτροπίαν τῶν ὁμοειδῶν ἀγγείων εἶνε ἐλαφρῶς ἔκτυπος. Τὰ κοσμοῦντα τοῦτο πλὴν τῆς κυρίας παραστάσεως

κοσμήματα μὴ διαφέροντα πολὺ ἀπὸ τῶν συνήθων κοσμημάτων τῶν ὁμοειδῶν σκύφων (AM 1901 59) περιεγράφησαν ὑπὸ τοῦ Βερσάκη³ (ἔ. ἀν. σ. 50).

Εἶνε προφανές, ὅτι ἐπὶ τῆς κυρίας εἰκόνος παρίσταται μυλῶν ἐντὸς τοῦ ὁποίου ἐκτελοῦνται διάφοροι ἐργασίαι σύμφωνα πρὸς τὸν προορισμὸν τούτου καὶ ἄλλαι τινὲς πράξεις.



1: ὀνομαίνητος μύλη.

Ὁ ἐν τῇ εἰκόνι 4 στύλος πλὴν τῆς χρησιμοποίησεως αὐτοῦ εἰς τὴν πρᾶξιν, ἦν θὰ ἰδῶμεν

³ Τὸ ἄνωθεν καὶ κάτωθεν τῆς κυρίας εἰκόνος κόσμημα δὲν εἶνε πλέγμα, ὡς λέγει ὁ Βερσάκης, ἀλλὰ σειρὰ ἐπαλλήλων ἀνθέων ὁμοιάζει δὲ πρὸ πάντων πρὸς τὸ κόσμημα τοῦ τεμαχίου ἐν *Robert, Homer. Becher* σ. 41 ἐκ. Ἡ σχεδίασις τοῦ κοσμήματος ὑπὸ *Gillieron* δὲν εἶνε τελείως ἀκριβής· αἱ εἰκονίζουσαι τὰ πέταλα τοῦ ἄνθους ἑλικεὶς δὲν εἶνε πολὺ ἀνοικταί, ὡς ἐσχεδιάσθησαν ὑπὸ *Gillieron* (ἰδὲ τὴν εἰκόνα ἡμῶν).

20

¹ Οὗτως ὀνομάσθησαν πρῶτον ὑπὸ *Benndorf* (*Griech. u. Sicil. Vb.* σ. 56), ἡ δ' ὀνομασία αὕτη ἔμεινε χωρὶς καὶ νῦν γίνεται διὰ τοῦτο δεκτόν, ὅτι τόπος τῆς προελεύσεως καὶ τῆς κατασκευῆς τῶν ἀγγείων τούτων ἦσαν τὰ Μέγαρα (ἰδὲ *Watzinger Mitt.* 1901 σ. 67 1 καὶ τελευταῖον *Daremborg-Saglio Dict. d. ant.* ἐν λ. *Vasa* σ. 660 ἔξ.).

² Εἰς τὸ δεύτερον ἡμῶν τῆς 3 καὶ τὴν 2 πΧ ἑκατονταετηρίδα χρονολογοῦνται συνήθως τὰ ἀγγεῖα ταῦτα (*Draggendorf* ἐν *Bonner Jahrbücher* 1895 *E. Robert* ἐν *Homer. Becher Winkelmannsprog.* 50 σ. 20. *Daremborg-Saglio* ἔ. ἀ. σ. 660.