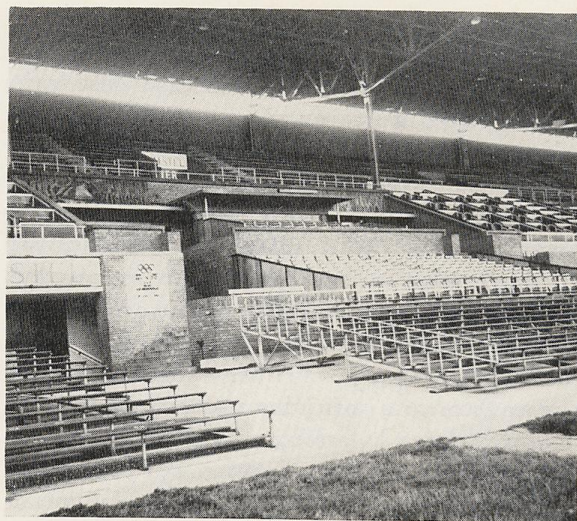


Maratónska brána štadióna v Amsterdame. Fotografia F. Kresáka



Čestný sektor štadióna v Amsterdame. Fotografia F. Kresáka

vzájomnej vzdialenosti vytvára v zaoblených častiach fasády zámernú ilúziu asymetrie, hoci je symetrická. Prístupy do hľadiska sú pohodlné a široké. Stavebný materiál štadión používa ako výtvarný prvok: tehlovým povrchom rovnako ako zasadením do komplexu trávnatých ihrísk vyvoláva dojem intimity, nadväzuje však i na architektúru okolitých mestských štvrtí. Intímny dojem rušia neestetické železné konštrukcie stiech tribún, najmä na strane Maratónskej brány, kde tribúna, rovnako vysoká ako hlavná, je chudobnejšia a plytšia — interiér tu bol obetovaný vonkajšej fasáde.

Druhým výtvarným smerom dvadsiatych rokov, ktorý uprel svoju pozornosť na športovú architektúru, boli sovietski konštruktivisti. Zrodili sa ešte v cárskom Rusku, bigotnom a konzervatívnom, sociálne i športovo zaostalom: z odporu proti nemu vyrastali. Kým korene moderného sovietskeho maliarstva a sochárstva tkvajú ešte v posledných rokoch cárského režimu, ruská architektúra ostala — okrem malých výnimiek — konzervatívna až do porevolučných čias: veď dovtedy bolo málo nádeje na realizáciu pokrokových stavebných projektov. Veľká októbrová revolúcia situáciu radikálne mení. Architektúra sa cez noc dostáva do popredia záujmu a zameriava sa, popri kolektívnej bytovej výstavbe,

prednostne na projektovanie spoločenských zariadení vrátane športových objektov. Avšak ciele vysoko prevyšujú momentálne možnosti občianskou vojnou a intervenciou spustošenej, vyhladovanej krajiny. V projekčných ateliéroch vznikajú najodvážnejšie diela v nádeji, že raz budú realizované, a ostávajú len na rysovacích doskách.

V sovietskej telovýchove sa v prvých porevolučných rokoch zdôrazňuje masovosť, nie vrcholná úroveň: preto sa budujú rozsiahle, málo nákladné športové komplexy, zvyčajne v blízkosti veľkých závodov a vo vlastníctve odborových organizácií, zamerané takmer výhradne na potreby aktívnych športovcov. No v ateliéroch architektov vznikajú nákresy športových areálov nebývalých rozmerov: svet vstúpil do novej epochy, nastáva éra blahobytu pre všetkých a tento rojčivý optimizmus treba i umelecky vyjadriť. Športové areály, ktoré pri rekonštrukcii krajiny vzniknú, majú prekonať všetko doterajšie vo svete.

Cestu k blahobytu komunistickej spoločnosti otvorí mechanizácia, vyspelá technika, stroje. Už futuristi považovali automobil za krajší ako antickú sochu a v tomto nadšení pre techniku pokračuje i sovietska porevolučná generácia architektov. Dobove príznačné, až rojčivé nadšenie pre techniku sa nikde na svete neprejavilo tak