

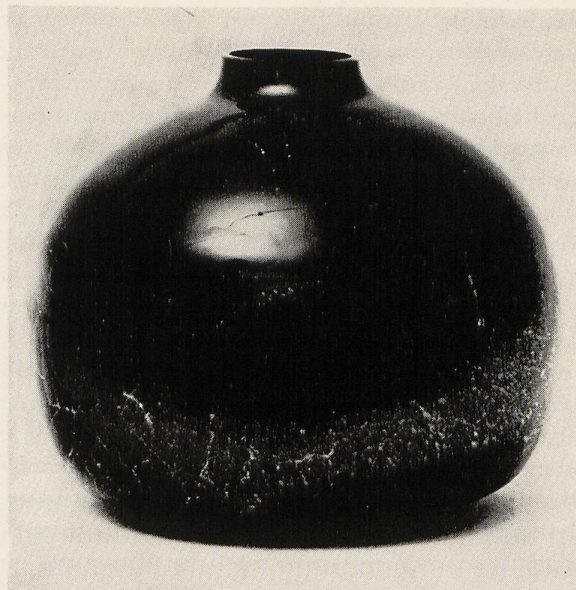
Geometrická ohraničenosť tvaru, charakterizujúca väčšinu prác zo školských ateliérov, nie je motivovaná vyhranene strohým racionalizmom názoru. Cieľom je vylúčiť v tvare i dekore všetko nadbytočné, čo by mohlo zastriť vlastnosti materiálu. Precízna geometria tvaru sa vyvažuje svetelným pôsobením materiálu. Toto napätie medzi racionálnym (ako vychádzaním z podstaty) a poetickým (ako umocnením optických hodnôt materiálu) je jedným z najvlastnejších pôvabov študentských prác. Diela nachádzajú nový vzťah medzi človekom a predmetom. Odcudzenie vecí, ktoré sme pri opakovaní typizovaných tvarov náklonní vnímať len ako všednú skutočnosť, je tu nahradené novým estetickým i emotívnym významom každodenného predmetu.

Najlepšou príležitosťou, ako dať voľný priechod individuálnemu názoru na materiál, bola oblasť plastiky v jej neviazanosti na ten-ktorý úžitkový tvar.

Pre väčšinu prác je typické tektonicky strohé chápanie, kde tvarovanie vychádza buď z fluidných vlastností skloviny (hutnícke plastiky), alebo je výtvarným zámerom zdôraznenie optických kvalít (diela z vybrusovanej skloviny).

Ako príklad prác prvého typu môžeme uviesť sedimenty od Milana Gašpara z roku 1971 (liate olovnaté sklo) pre ich zámernú obnaženosť technológie. Plastika vystihuje svojskú povahu skla ako tekutiny, pričom výsledný tvar je výsledkom prirodzeného vrstvenia materiálu pri liatí. Štruktúra vzniká bez akéhokoľvek vonkajšieho zásahu — prerušením plynulého pohybu náhlým tuhnutím. Sedimenty sú štúdiou materiálu v jeho bytostných vlastnostiach. Podobným zámerom (cez iné výtvarné prostriedky i technologický postup) je vedená plastika Evy Dolejšiovej z roku 1972 (liate sklo, dotvarované brúsením). Dotvorenie tvaru brusom otvára cez hladký povrch priehľad do vnútorného života plastiky, do mikrosféry, tvorenej svetelnými reflexmi bublín a hmlovín vo vrstve materiálu.

V rámci školy nemožno hovoriť o jednotnom programe ani o závislosti, keďže je to najmä individualita názoru, ktorá sa tu vedome podporuje. Výsledky školy dokazujú jedine v zásade spoločný sklon k využívaniu svetelnej priestorovosti skla pri zachovaní blokovosti, masívnosti



Ivan Polák, *Uáza*, tmavý rubín, fúkané sklo, zdobené kralážou, 1971. Majetok SNG, fotografia A. Červenej

tvaru. Fúkaná a v hute dotvarovaná plastika stojí všeobecne v školských prácach v tieni obrusovaných, blokových prác, v ktorých sa študenti dokázali reprezentovať viacerými vynikajúcimi výsledkami. Príkladom za všetky sú objekty — trofeje a upomienkové predmety z príležitosti olympijských hier v Mníchove roku 1972, odmenené na Medzinárodnom veľtrhu Exempla v Mníchove v tom istom roku striebornou medailou.

V príprave expozície bola bratislavskému oddeleniu pre sklo v architektúre zverená úloha vytvoriť prototypy objektov vhodných ako významovania pre olympijských víťazov. Sklo bolo zvolené ako materiál typický pre Československo. Stanovená úloha bola teda tematická — predmet vo funkcii odmeny za víťazstvo mal svoju históriu už od antiky. Tradičné amfory sa stáročia buď s rôznou mierou vkusu napodobňovali, alebo nahradzali okázale vybrusovanými vázami.

Študenti si uvedomili, že akékoľvek zotrúvanie v tradíciách by predurčilo pokračovanie v dnes už prežitých tvaroch. Neodvodzovali preto tvar z dekoratívnych, či úžitkových predmetov, ale priamo zo vzťahu k športovej disciplíne.

Východiskom bol kvadratický blok skla, dotvarovaný obrusovaním. Symbol príslušného odvet-