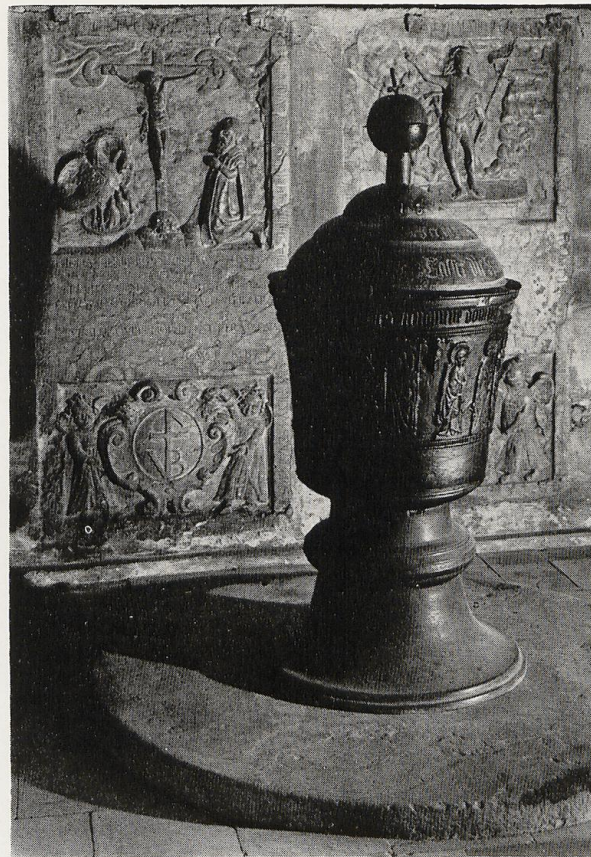




7. J. Lippay, Juraj. Okolo polovice 17. storočia. Bratislava, Primaciálny palác



8. Epitafy bardejovského kostola sv. Egídia. 17. storočie. Foto H. Fialová

svätcov – pustovníkov (Pavol Pustovník, Anton Pustovník, Svorad) bola súčasťou eremitória bratislavskej primaciálnej záhrady. Anton bol umiestnený na stĺpe pred františkánskym kláštrom v Báci ako svätec tohto rádu a Juraj s Tobiášom boli postavami fontán záhrady letného arcibiskupského paláca v Bratislave.

V okruhu katolíckej ikonografie kamennej plastiky Slovenska má mariánska ikonografia v druhej polovici 17. storočia dominantné postavenie. Ikonografická zmena súvisí s politicko-náboženskou situáciou, so zmenou poňatia Márie ako patrónky Uhorska (*Patrona Hungariae*). Nástupom reformácie táto myšlienka stratila údernosť, ale po násilnom potlačení stavov i protestantizmu jej význam bol obnovený sľubom cisára Leopolda I. a arcibiskupa Szelepché-

nyho urobiť z Uhorska Mariánske kráľovstvo (*Regnum Marianum*).²⁰ Skutočnosť, že základným motívom kamennej plastiky 17. storočia sa stala Mária neznamená zánik sveta katolíckych svätcov, ale iba ich presun do interiérov kostola. Napríklad v Skalici vo farskom kostole si jednotlivé cechy v 17. storočí postavili oltáre zasvätené ich patrónom – vinohradníci Urbanovi, krajčíri Kataríne a pod. Pokiaľ išlo o záujem celku mesta – svätci jednotlivých sociálnych skupín mu ustúpili, čo sa v Skalici prejavilo aj tým, že pred farský kostol postavili stĺp so sochou Panny Márie (1695).²¹ Preto prevažne v kamennej exteriérovej plastike je mariánska tematika vyjadrením záujmu celku, či už ide o panovníka, cirkev alebo mesto.

Toto sústredenie sa na mariánsky motív je