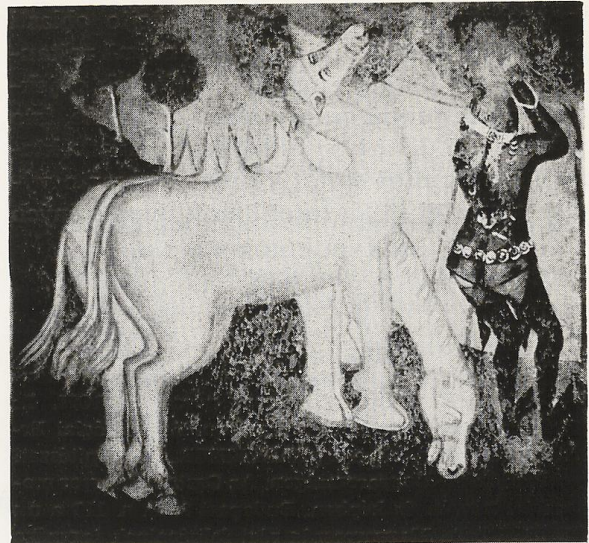


v Rimavskej Bani. Podobne sa dá o vplyve Majstra kraskovských malieb uvažovať aj mimo regiónu Gemera v maľbách kostola v Starej Halíči, v Luboreči, ale aj južnejšie, v zachovaných fragmentoch výzdoby v Rakacaszende (Boršódska župa, MLR)<sup>15</sup> alebo v rumunskej Mugeni (okr. Harghita).<sup>16</sup> Do istej miery je kraskovským maľbám príbuzný fragment s výjavom Klaňania sa troch kráľov v Szentsimone (Boršódska župa, MLR), aj keď tu ide skôr o rovnaké východisko v maľbe talianskeho trecenta, prípadne v internacionálnom prúde gotickej maľby poslednej štvrtiny 14. storočia. Klaňanie sa v Szentsimone možno považovať za akýsi medzičlánok, spájajúci Majstra kraskovských malieb s výzdobou presbytéria a vífazaného oblúka v Csarode (Szabolcsko-Szatmárska župa, MLR), ktorá vcelku vykazuje pomerne výrazné analógie a súvislosti s gemerským prostredím.<sup>17</sup>

Datovanie kraskovských malieb je podmienené ich nadväznosťou na činnosť Majstra ochtinského presbytéria a jeho dielne. Možno ich zaradiť do základného prúdu šesťdesiatych až sedemdesiatych rokov 14. storočia ako paralelný prejav s tvorbou tohto azda najexponovanejšieho maliara v Gemeri.

Náročný a treba dodať aj úspešný reštaurátorský zásah na nástenných maľbách v Krasko-

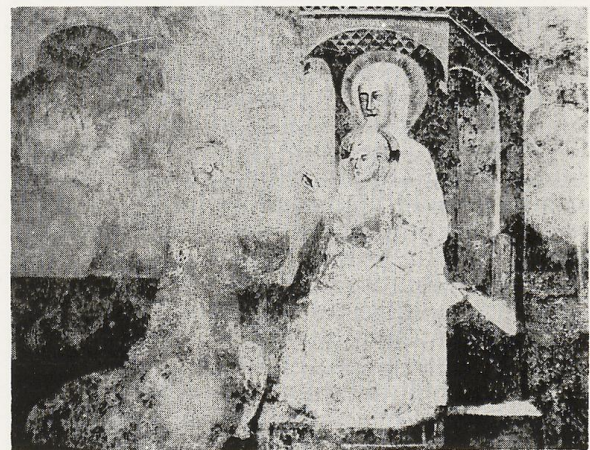


Úvodná scéna Klaňania sa troch kráľov na severnej stene lode. Foto Š. Fábian

ve, ktorému predchádzal rozsiahly prieskum, priniesol nové fakty, ktoré čiastočne menia, ale najmä spresňujú našu predstavu o rozvoji monumentálnej maľby v oblasti Gemera. Archeologický výskum spresnil možné datovanie stavby, čo má zasa značný význam pre poznanie rozvo-



Postavy troch kráľov z príbehu Klaňania sa. Foto Š. Fábian



P. Mária na tróne z výjavu Klaňania sa troch kráľov. Foto Š. Fábian