

Il primo drappello è composto di quattro coppie, il secondo di sei; e come quello dal duce, così anche questo è preceduto da un ufficiale, il quale tuttavia non si distingue dagli altri, se non in quanto marcia

col sinistro, che però è invisibile), mentre volge in su verso il medesimo la faccia, gridando a bocca spalancata. La posizione non conviene che ad una persona caduta o genuflessa od anche in qualsiasi modo accovacciata.



FIG. 3. — Vaso di H. Triada. Gruppo centrale del bassorilievo.

a solo, poco discosto dai musicanti. Ma mentre il

In sul primo momento ho creduto trattarsi di un

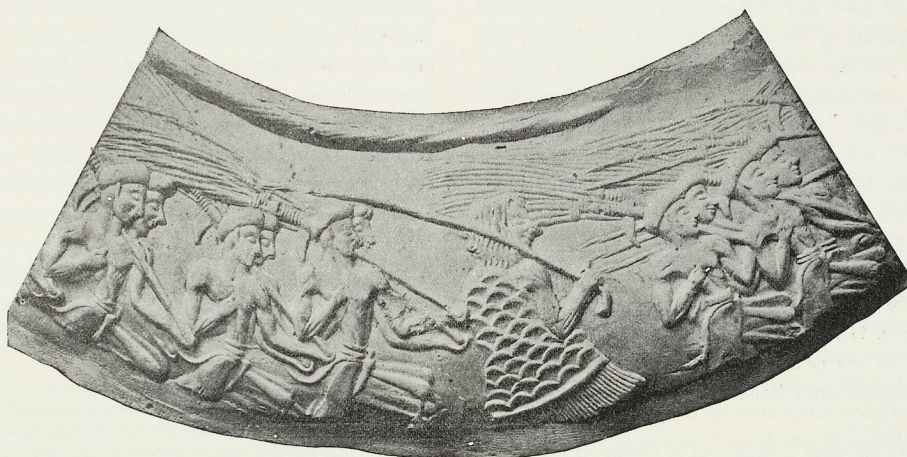


FIG. 4. — Vaso di H. Triada. Gruppo iniziale del bassorilievo.

primo drappello avanza con regolare severità, la marcia del secondo è turbata da un incidente. Tra la quarta e la quinta coppia in basso apparisce la mezza figura di un giovane, che colla testa arriva soltanto ai fianchi del più vicino soldato, che lo precede e del quale afferra anzi la gamba col braccio destro (e forse anche

soldato accidentalmente caduto durante la marcia forzata, il quale si aggrappasse ad uno dei compagni chiedendo aiuto per non essere calpestato dai sopravvengenti; ma tale ipotesi ho dovuto subito mettere da banda. Infatti l'atteggiamento e l'espressione è di persona che disperatamente si raccomanda, senza che